

# 以口干为主诉的痉挛性心绞痛 1 例

陶文其 孙育民 周 贇 张 雁 王 骏

doi:10.3969/j.issn.1673-6583.2015.02.024

## 1 病例简介

男性患者,58 岁,因“阵发性口干 2 周,加重 1d”就诊。患者口干发作时偶伴心前区游走性隐痛,每次发作持续约 3 min,入院前 1 d 发作 4~5 次。门诊查血细胞沉降率、补体、抗核抗体谱、免疫球蛋白均正常。因心电图发现下壁导联异常 Q 波(见图 1)收治入院。患者既往有高血压病及吸烟史。入院查体及超声心动图均无异常,心肌肌钙蛋白 T(cTNT)1.63 ng/mL。24 h 动态心电图示:口干发作时模拟导联 ST 段一过性弓背向上抬高(见图 2)。冠脉造影示:右冠脉中段不规则斑块形成,伴 50% 狭窄(见图 3)。血管内超声示:右冠脉中段最小管腔面积 5.99 mm<sup>2</sup>,斑块最大负荷 80%,伴夹层及血栓形成(见图 4)。于病变处置入 Excel 3.5 mm×36 mm 药物洗脱支架 1 枚。术后给予戒烟宣教以及抗血小板聚集、扩冠、调脂稳定斑块、控制血压、抗痉挛等药物治疗。出院后随访 1 年,症状未再发作。

## 2 讨论

冠脉痉挛为心绞痛或心肌梗死的常见病因之一,其典型临床表现为缺血性胸痛及心电图对应导联 ST 段抬高或压低<sup>[1]</sup>。不典型症状包括牙痛、左肩部不适等,以口干为主要症状的病例较为罕见。本例患者 24 h 动态心电图、冠脉造影、血管内超声及治疗反应均证实口干症状为冠脉痉挛所致。

冠脉痉挛好发于中老年男性及绝经后女性,吸烟者更易发病,严重者可致恶性心血管事件<sup>[2]</sup>。长效非二氢吡啶类钙离子拮抗剂(如地尔硫卓)可减少细胞膜上钙通道的钙离子内流,促使血管平滑肌舒张,尤其对动脉平滑肌的舒张作用更显著,可有效预防冠脉痉挛<sup>[3]</sup>。对于无明显冠脉器质性狭窄的冠脉痉挛性心绞痛患者,不建议行冠脉介入治疗;对已经证实病变不稳定的患者,可在长期使用抗痉挛药物基础上行介入治疗。

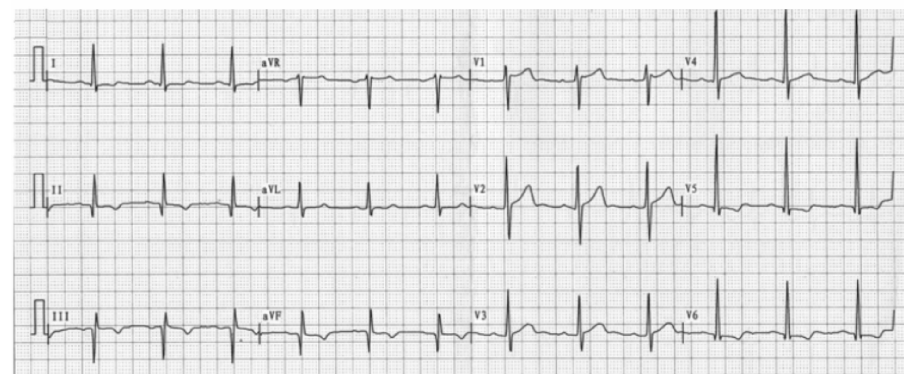
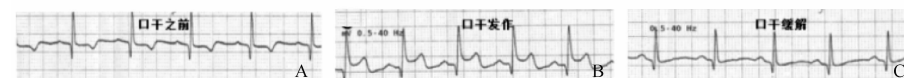
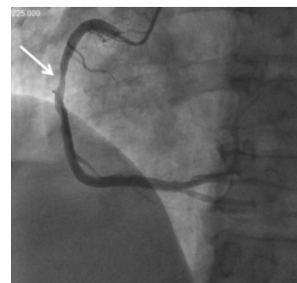


图 1 患者入院时心电图

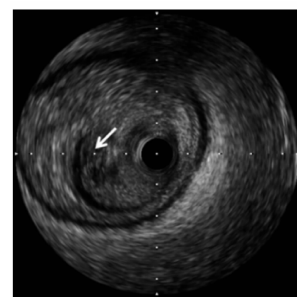


注:A 为口干发作前;B 为口干发作时;C 为口干缓解后

图 2 患者 24 h 动态心电图变化



注:箭头处为斑块形成伴狭窄  
图 3 冠脉造影



注:箭头处为斑块、夹层及血栓形成  
图 4 血管内超声

## 参 考 文 献

- [1] 戚玮琳,范维琥.日本冠脉痉挛性心绞痛诊疗指南简介[J].国际心血管病杂志,2010,37(1):61-63.
- [2] Matsue Y, Suzuki M, Nishizaki M, et al. Clinical implications of

- an implantable cardioverter-defibrillator in patients with vasospastic angina and lethal ventricular arrhythmia[J]. J Am Coll Cardiol,2012,60(10):908-913.
- [3] 史 军,曲淑杰.钙拮抗剂对冠状动脉痉挛性心绞痛预后的影响[J].中华高血压杂志,2011,19(12):1190-1193.

(收稿:2014-08-25 修回:2014-10-09)

(本文编辑:孙 雯)